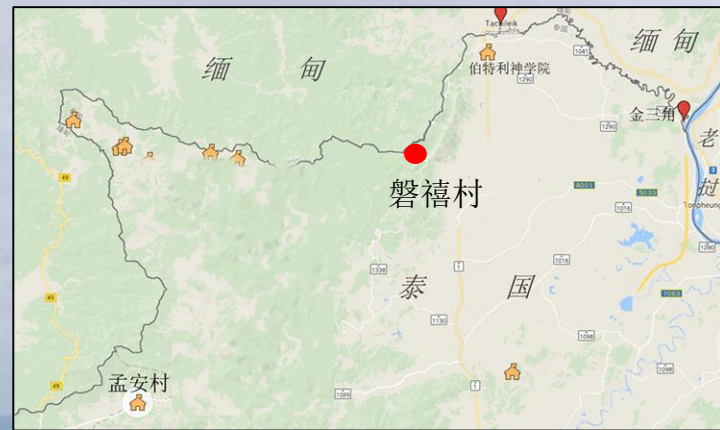
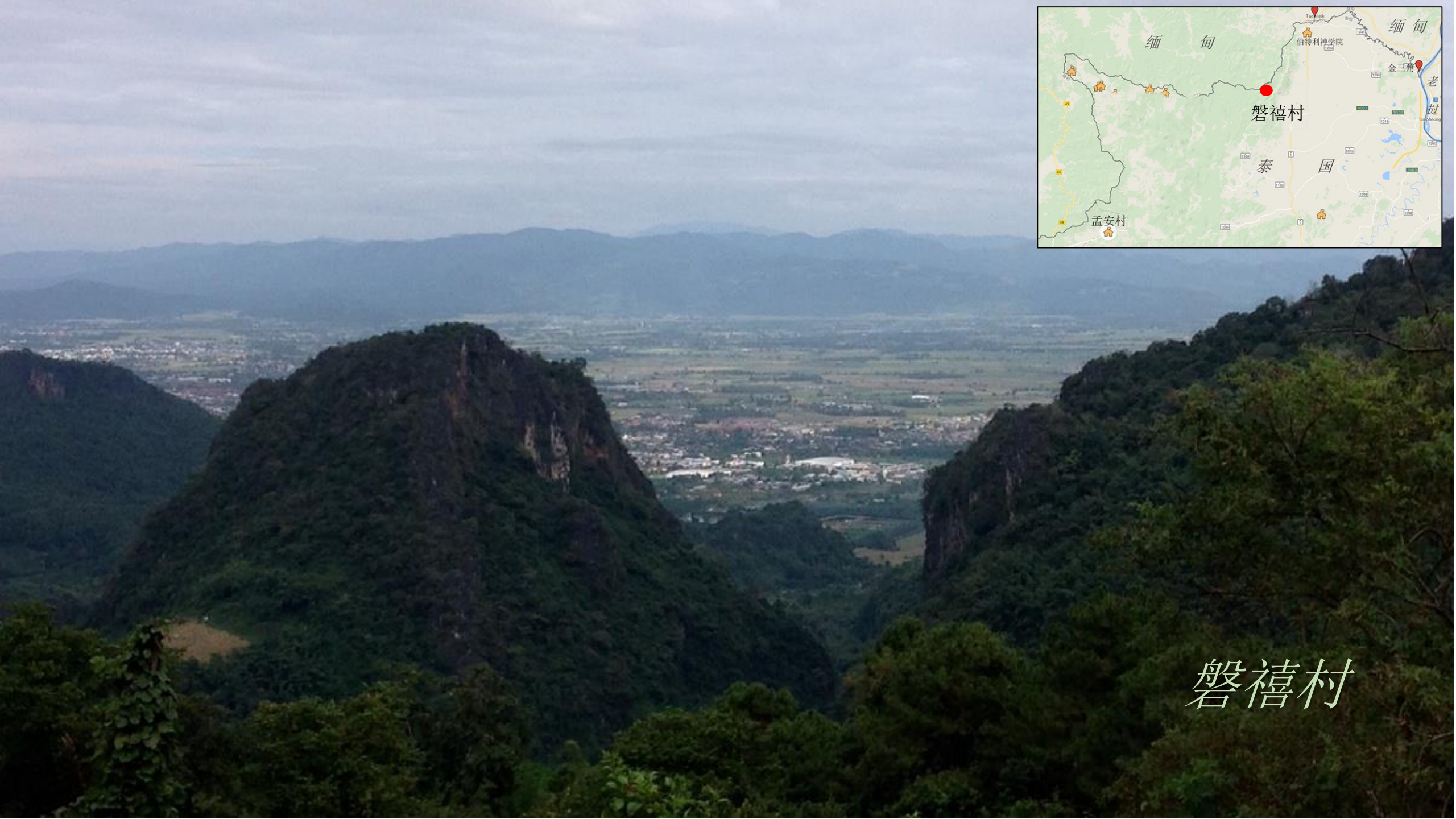


# 泰北大山里的故事 6

*Wednesday, Nov 08, 2017*

泰国清莱

## 磐禧村&美莱村



磐禧村



我们的车盘上大山，  
这里只有一条走进  
大山的公路，这是  
泰緬的边境公路。



公路的右手边就是缅甸，泰缅两国在这里山连着山，手拉着手。



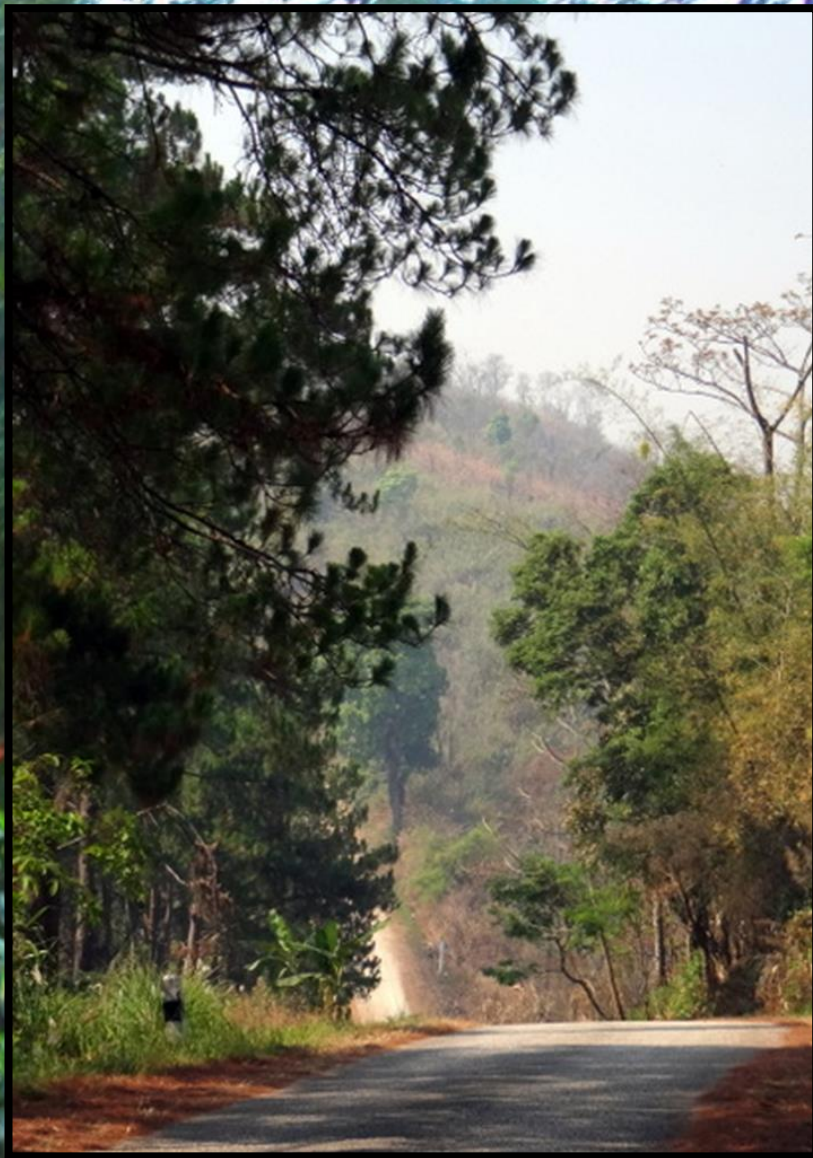
这是泰国边境的哨卡。泰缅两国关系不紧张时，在这里经常会看到这样的情景：两国的士兵在一起玩球。今天我们正好赶上，赶紧趁他们“放松警惕”时，抓拍下这一幕。



我们从山缝间看到泰国一侧的美丽风景。从这里 大山间望下去，一马平川，良田万顷。



在这里我们拐入去磐禧村的小路



进入磐禧村的路不仅崎岖不平，而且路面狭窄得只能通过一辆车。突然，郭牧师说了一句：“死了！”我们不知其意，往前一看，对面来了一辆车。那车可能是这村里的，司机熟练地向后倒着车，停在一处稍微突出的路崖边，让路给我们。郭牧师谨慎地慢慢地擦着辆车边开过。有惊有险，但都过去了。





磐禧村就坐落在这大山坳里。四周高山环绕，密林层层。



若不是有人带领，谁会知道这里还有人家。



这是进入磐禧村的唯一一条大路

村里的房子多为高脚屋（吊脚楼），也叫干栏式建筑，是一种藏缅语系的原始民居。





高脚屋通常是用木头、竹子构造房柱屋梁，用编竹为墙，用茅草盖顶。筑上下两层，上层为屋住人，下层称麻栏养牲畜。这种民居架设简单，样式简易，还有透气凉爽、避免瘴气、防水、防潮、防虫蛇进入和抗震的功能。



这是全村最大的一块平地，村里的教会就建在这里。

磐禧村是拉祜族人的村寨。全村有四十五户人家，二百口人。村中有一半的人（包括村长）是基督徒。

李江传道是拉祜族，来自中国，早年跟叔叔到缅甸，在朋友的带领下信主并到伯特利神学院就学（现在又在神学院进修学习）。



当年，他在神学院实习的时候来到这里，毕业后就到这里牧会。李江传道的妻子也是拉祜族，家在清迈，她不会说汉语。他们现在有两个孩子，大女儿三岁，小儿子刚满三个月。

李江夫妇在这封闭的大山里安家牧会。村中唯一一块较大的平地是教会所在地，村里的大事小情也都汇聚在了这里。



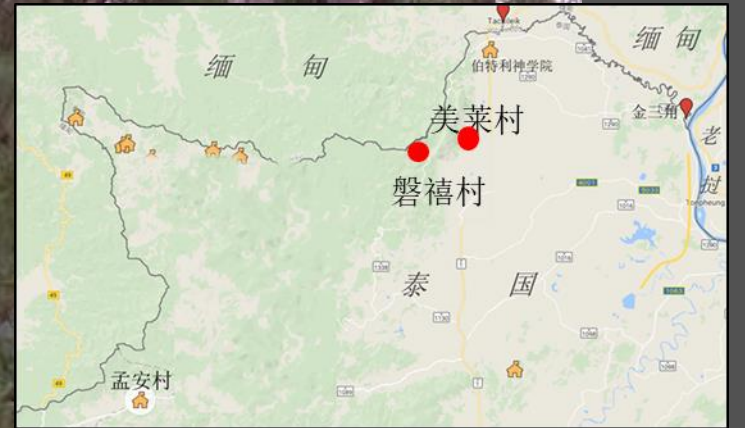




我们与  
李江夫  
妇合影，  
纪念落  
在这里  
的芥菜  
种子。

Wednesday, Nov 08, 2017

# 美莱村



之后我们驱车下山，去位于山脚下一号公路旁的美莱村。



美莱村是阿卡族（哈尼族）人的聚居地。这里地势平坦，四周环山，地理条件比李江传道的磐禧村好多了。美莱村有400多户，2千多人口，教会现有会友约一千人。



我们来到美莱村美莱基督教恩友堂，听张忠华传道介绍他们要建新教堂的情况。

这期间，我们看到这里的会友，来教会就像进自己的家一样。路过这里就进来看看，和传道、师母、弟兄姐妹聊聊自己所在小组及成员或团契里的事，很有一种家的亲切感。



美莱村教会现正在筹建能容纳1200多人的新礼拜堂。他们的一位手巧的会友，用纸板做了这个新教堂的模型。



新教堂内部设计的模型



这是张忠华传道和他的太太。他们在新建教堂模型前给我们介绍教堂房盖两端，竖起的十字架下两个翘起物的含义，那是阿卡族的标志。张传道的太太是伯特利神学院的毕业生，张传道毕业于另一所神学院。现在张传道正在伯特利神学院读学士班。

我们每到一处教会，都会提到传道人就学去神学院。这是因为，在泰北生活的条件下，去神学院学习不易，也看到这些牧者的不懈追求。



阿卡村教会的礼拜堂



我们离开美莱村教会时，张传道听我们说这种蛋黄香蕉好吃，就把教会地上放置的刚砍来的一大串蛋黄香蕉给我们带上。推辞不过，谁让我们说好吃呢。

到了泰国，才知道香蕉还有那么多品种，且那么好吃。



(接看：2017泰北短宣7  
满星叠晨曦会)

*Yata*