

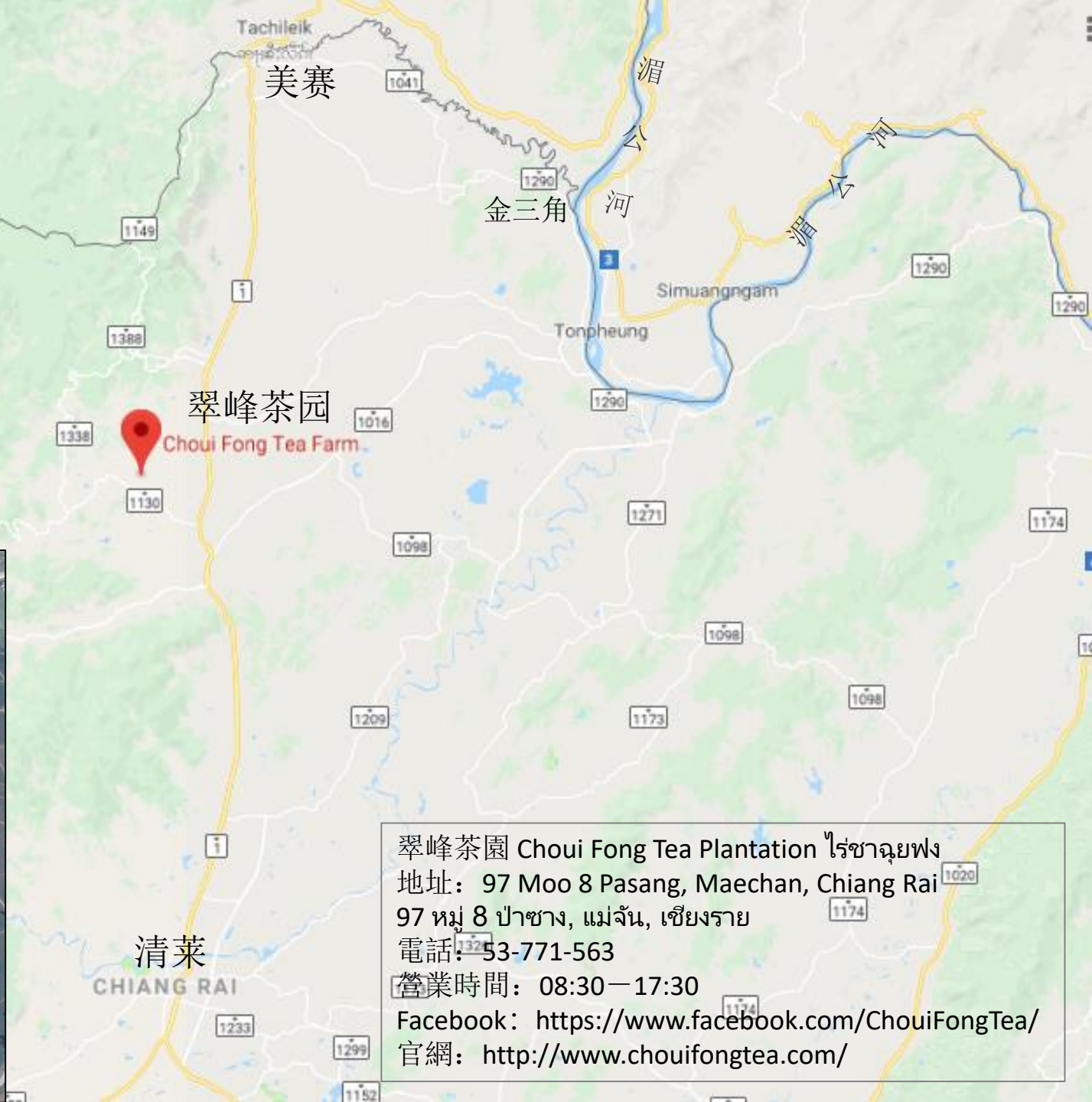
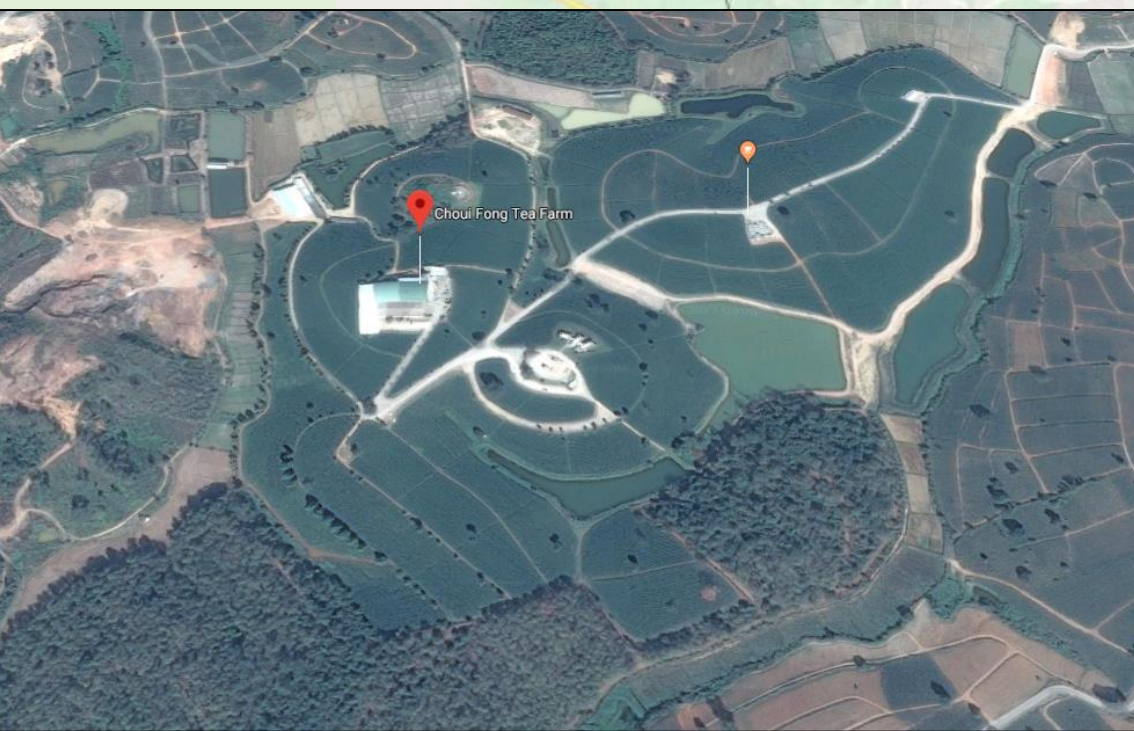
泰北大山里的故事 14

Friday, Nov 17, 2017

泰国清莱

翠峰茶园

今天，我们返程。郭师母开车送我们去清莱机场，顺道带我们去了翠峰茶园。



翠峰茶園 Choui Fong Tea Plantation ไช้อายุฟง
地址：97 Moo 8 Pasang, Maechan, Chiang Rai
97 หมู่ 8 ป่าซาง, แม่จัน, เชียงราย
電話：53-771-563
營業時間：08:30—17:30
Facebook：https://www.facebook.com/ChouiFongTea/
官網：http://www.chouifongtea.com/



半路，我们在这家路边小摊上喝了一杯现榨的菠萝汁。当地产的比拳头稍大点的小菠萝，新鲜味纯，清凉爽口，生活的美好都在这一杯果汁里了。这与加拿大捂熟的冰箱食品不可同日而语。



一进翠峰茶园，满眼翠绿，如画般的景色令人心旷神怡。




翠峰茶是由华人张秉权先生于1977年创立，发展至今已有40年，他是泰国最有名的茶商之一。这里出产有綠茶、乌龙茶、铁观音、普洱茶，还有香片。翠峰茶除了在国内出售，还出口到欧美、台湾和日本。



网络图片

这是在2015落成的现代风格的翠峰茶馆。它建在山顶上，可全方位地一览无余地饱赏茶园的风光。茶馆主楼由三幢建筑组成，包括用餐区，咖啡厅，茶屋和厕所。



在这座茶馆里，
除了享受茶园的
自然氛围，
还可以观看茶
农的农事——
灌溉、手工采
摘……，看他们
做自己的事。



网络图片

这是餐馆的屋内，左边是咖啡厅，右边是茶室。



网络图片

茶室的落地窗，既采用了自然光源，又把外面的风景变成屋内的壁画。



在茶室里可以品茶和选购茶叶



网络图片

这是茶园的用餐区



网络图片

这是另一个用餐区，都是半开放式。坐在这里，品着那抹翠绿，享受着人与自然默然静处的一方净土。



网络图片

卫生间虽在隐蔽之处，但走进来竟别有天地。



店內的綠茶甜品最歡迎，有綠茶Frappe及綠茶Crepe Cake。這是郭師母買來的幾樣綠茶糕點和飲料。



暑热被一杯清凉一扫而光

细细品尝，口感绵软，
味道清淡，爱不释口。





我们座位旁的那棵树上，还接了几个大柚子，大自然的气息直逼心脾。

我们边尝绿茶甜品边赏风景，聊了很多。这是我们这半个月来最轻松的一段时光。

我们对郭师母说，我们走了你可以放松一下了。郭师母说，其实，每次家人走了的时候，才是我心里最难过的时候。



待我们起身离开翠峰
茶园时，已是夕阳夕
照。它把金辉都洒在
了我们的身上。

这瞬间的映像，如同
这片田园、这山、这
天空，如同诗歌和远
方，它们不过是人们
暂时寄身的某种方式。
它们虽足以唤醒人心
的渴望，但却难以满
足这种渴望。人心本
质上渴望的并不是远
方，而是永远，是爱。
圣经说：“上帝造万
物，各按其时成为美
好，又将永远安置在
世人心里。”《传道
书》3:11



我们到机场时天已大黑，想到在返回的路上，若还在堵车，师母自己还要开两个小时的车，我们就请郭师母在机场把我们放下直接开车回去，但是师母不肯，她执意送我们到了安检处，看着我们通过那里。



我们知道这不是师母不放心我们，而是依依不舍。我不敢回头。之前，热热闹闹的五个人，现在那里只留下了郭师母一个人。我告诉师母，虽然我们离开这里，但已经把你们放在我们的心里了。

看这张地图里的中国胖了许多



短宣，让我们从宣教士那里，从他们的工场那里，从他们工作的果效里，看到传福音是一项艰苦的工作，往普天下去传福音，不仅需要付出金钱、时间、精力等诸多的代价，还需要宣教士离开自己的安乐窝，到异国他乡，面临水土不服、言语不通、文化不适、心理孤独、信仰不合等诸多的困难。更让我们看到宣教士被圣灵充满的信心和所为。

在曼谷素万那普国际机场








从泰北那个穷乡僻壤，一下又走进这个无限蔓延的地方。

这里什么东西都有，能去地球的任何地方，可惟独没有的是尽头。

正是这无法看见的尽头，阻止了人们信仰的脚步。



奥古斯丁说：“信仰是去相信我们所从未看见的，而这种信仰的回报，是看见我们所相信的。”这就是《圣经》希伯来书十一章一节说的：“信就是所望之事的实底，是未见之事的的确据。”



我们从这里登上返程的飞机，
结束了在泰北短宣的14个日夜。
(全文完)